

Результаты мониторинга использования платформы электронного банка тренировочных заданий по оценке функциональной грамотности обучающихся общеобразовательных организаций Иркутской области

В целях реализации комплекса мер, направленных на формирование функциональной грамотности обучающихся общеобразовательных организаций Иркутской области, в соответствии с распоряжением министерства образования Иркутской области от 7 февраля 2023 года № 55-127-мр «О мониторинге использования платформы электронного банка тренировочных заданий по оценке функциональной грамотности обучающихся общеобразовательных организаций Иркутской области» специалистами отдела оценки качества образования и организации государственной итоговой аттестации министерства образования Иркутской области проведен мониторинг использования платформы электронного банка тренировочных заданий по оценке функциональной грамотности обучающихся (далее - мониторинг), за период с 1 сентября 2022 года по 6 февраля 2023 года.

Представленные результаты дают возможность проанализировать активность использования общеобразовательными организациями Иркутской области (далее – ОО) платформу электронного банка тренировочных заданий по оценке функциональной грамотности обучающихся.

При общем количестве общеобразовательных организаций в Иркутской области – 824, количество организаций, создавших работы – 297;

- создано работ – 4245;
- количество педагогов, создавших работу – 1326;
- количество обучающихся, для которых созданы работы – 71094;
- количество обучающихся, прошедших работу – 42243, что составляет 59% от зарегистрировавшихся;
- проверено работ – 34151, что составляет 81% от завершенных работ обучающимися.

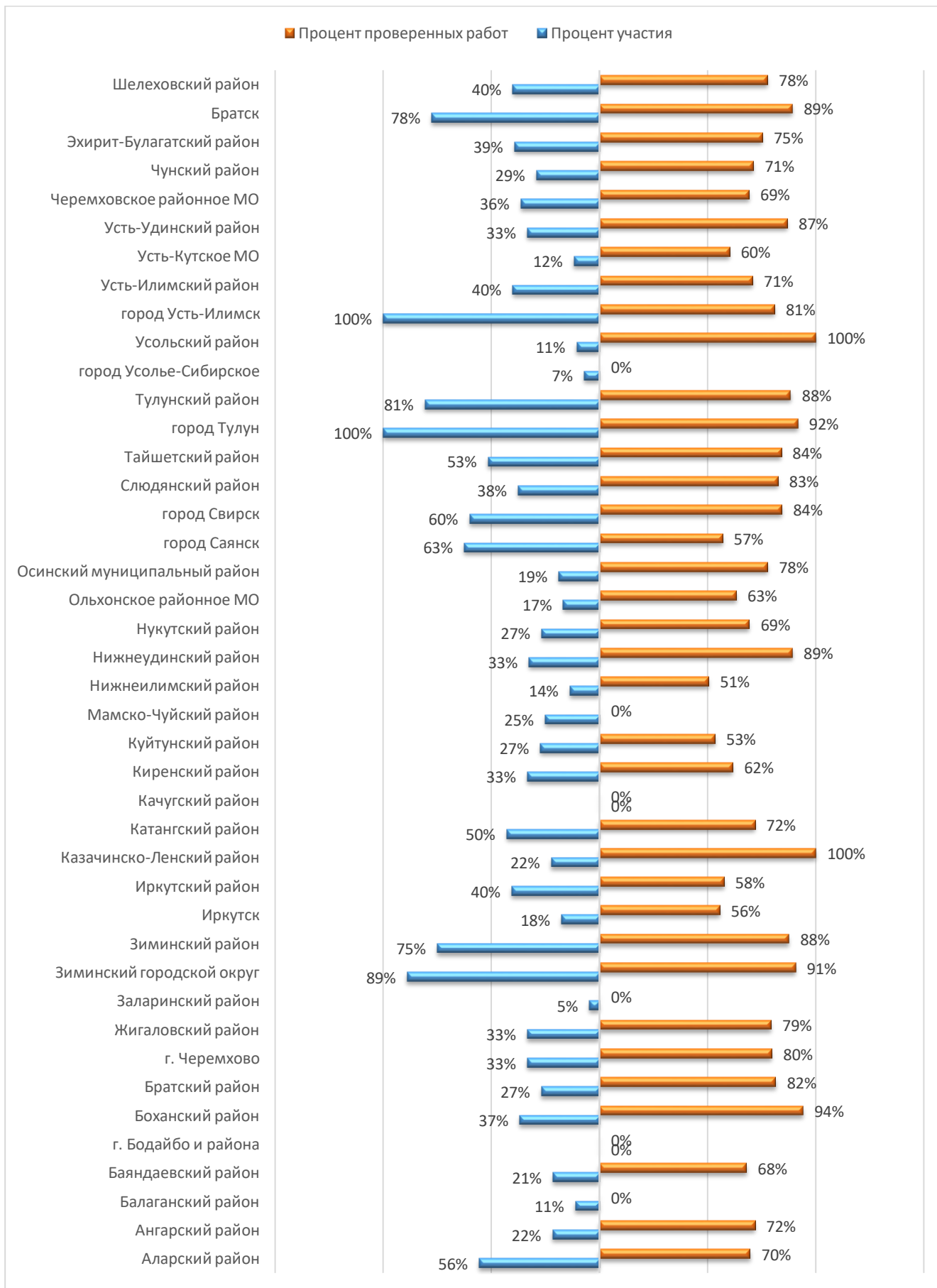
Статистика в разрезе общеобразовательных организаций муниципальных образований Иркутской области представлена в таблице 1:

Таблица 1

№	МО	Количество муниципальных ОО	Количество ОО, создавших работу	% участия	Создано работ	Количество педагогов, создавших работу	Количество обучающихся, для которых созданы работы	Количество обучающихся, прошедших работу	Проведено работ	% проверенных работ педагогом
1.	Аларский район	18	10	56	136	47	1294	783	546	70
2.	Ангарский район	37	7	2	58	36	1402	431	310	72
3.	Балаганский район	9	1	11	1	1	26	0	0	0
4.	Баяндаевский район	14	3	21	6	5	37	25	17	68
5.	г. Бодайбо и района	9	0	0	0	0	0	0	0	0
6.	Боханский район	19	7	37	44	16	450	377	355	94
7.	Братский район	41	11	27	79	31	897	546	445	82
8.	г. Черемхово	15	5	33	48	26	579	356	284	80
9.	Жигаловский район	12	4	33	23	10	114	63	50	79
10.	Заларинский район	21	1	5	15	2	309	43	0	0
11.	Зиминский городской округ	9	8	89	303	114	5212	3763	3412	91
12.	Зиминский район	16	12	75	280	71	2701	2020	1779	88
13.	Иркутск	73	13	18	107	28	3053	2040	1135	56
14.	Иркутский район	42	17	40	218	70	3788	1983	1142	58
15.	Казачинско-Ленский район	9	2	22	2	2	20	10	10	100
16.	Катангский район	6	3	50	78	15	415	356	256	72
17.	Качугский район	14	0	0	0	0	0	0	0	0
18.	Киренский район	15	5	33	150	15	1037	770	475	62
19.	Куйтунский район	22	6	23	21	13	189	58	31	53
20.	Мамско-Чуйский район	4	1	25	1	1	12	2	0	0
21.	Нижнеилимский район	22	3	14	37	10	895	484	245	51
22.	Нижнеудинский район	40	13	33	199	54	2495	1676	1495	89
23.	Нукутский район	15	4	27	36	12	378	137	95	69

24.	Ольхонское районное МО	6	1	17	75	20	1389	542	343	63
25.	Осинский муниципальный район	16	3	19	5	3	51	36	28	78
26.	город Саянск	8	5	63	132	55	2320	1229	700	57
27.	город Свирск	5	3	60	12	9	239	179	151	84
28.	Слюдянский район	16	6	38	71	24	1680	698	586	83
29.	Тайшетский район	34	18	53	331	84	4253	3031	2548	84
30.	город Тулун	8	8	100	130	44	4177	2353	2159	92
31.	Тулунский район	31	25	81	342	77	1408	1100	973	88
32.	город Усолье-Сибирское	14	1	7	2	1	82	0	0	0
33.	Усольский район	19	2	11	2	2	22	5	5	100
34.	город Усть-Илимск	14	14	100	154	54	2971	1746	1413	81
35.	Усть-Илимский район	10	4	40	51	15	1223	295	209	71
36.	Усть-Кутское МО	17	2	12	14	5	347	138	83	60
37.	Усть-Удинский район	15	5	33	99	34	645	489	425	87
38.	Черемховское районное МО	22	8	36	149	31	1394	890	616	69
39.	Чунский район	24	7	29	81	33	1852	865	616	71
40.	Эхирит-Булагатский район	28	11	39	91	41	936	669	504	75
41.	Братск	40	31	78	634	203	20166	11767	10504	89
42.	Шелеховский район	15	6	40	28	12	613	278	216	78
Итого		824	297	15	4245	1326	71094	42243	34151	81

На диаграмме 1 представлены проценты активности общеобразовательных организаций Иркутской области при использовании платформы электронного банка тренировочных заданий и проценты проверки выполненных заданий педагогами.



Анализ представленных данных в диаграмме 1 показал следующие результаты:

- в 2 муниципальных образованиях Иркутской области отмечено 100% участие общеобразовательных организаций при использовании платформы электронного банка тренировочных заданий, а также выявлен высокий процент проверенных работ педагогами: город Тулун, город Усть-Илимск;

- отмечаются высокие показатели соотношения процента участия педагогов и процента проверенных работ педагогами в следующих муниципальных образованиях Иркутской области: город Зима, Зиминский район, Тулунский район, город Братск, город Свирск;

- ряд муниципальных образований Иркутской области показали оптимальное соотношение участия и отработки заданий: Аларский район, Иркутский район, Катангский район, Тайшетский район, Усть-Илимский район, Шелеховский район;

- в 2 муниципальных образованиях Иркутской области отмечена 100% проверка работ педагогами, но при низком участии общеобразовательных организаций: Казачинско-Ленский район; Усольский район;

- в 4 муниципальных образованиях Иркутской области педагогами были созданы работы, но не проверены: город Усолье-Сибирское, Балаганский район, Заларинский район, Мамско-Чуйский район;

- особо отмечаем, что общеобразовательные организации в 2 муниципальных образованиях Иркутской области не принимали участие в мониторинге: город Бодайбо, Качугский район.

**Сведения о количестве педагогов, принимавших участие в процедуре оценки
уровня функциональной грамотности обучающихся за отчетный период
(по состоянию на 09.02.2023)**

Согласно сведений из таблицы 1 ряд крупных муниципальных образований Иркутской области, такие как Ангарский район – 37 ОО, Братский район – 41 ОО, город Иркутск – 73 ОО при большом количестве муниципальных общеобразовательных организаций на территории, показали низкое количество участвовавших общеобразовательных организаций (Ангарский район – 7 ОО, Братский район – 11 ОО, город Иркутск – 13 ОО), а также низкое количество педагогических работников, создавших работы (Ангарский район – 36 педагогов, Братский район – 31 педагог, город Иркутск – 28 педагогов);

- отдельно отмечаются муниципальные образования города Братска (задействовано 203 педагога, установлен высокий показатель проверенных работ – 89%) и Зиминского городского округа (задействовано 114 педагогов, установлен высокий показатель проверенных работ – 91%);

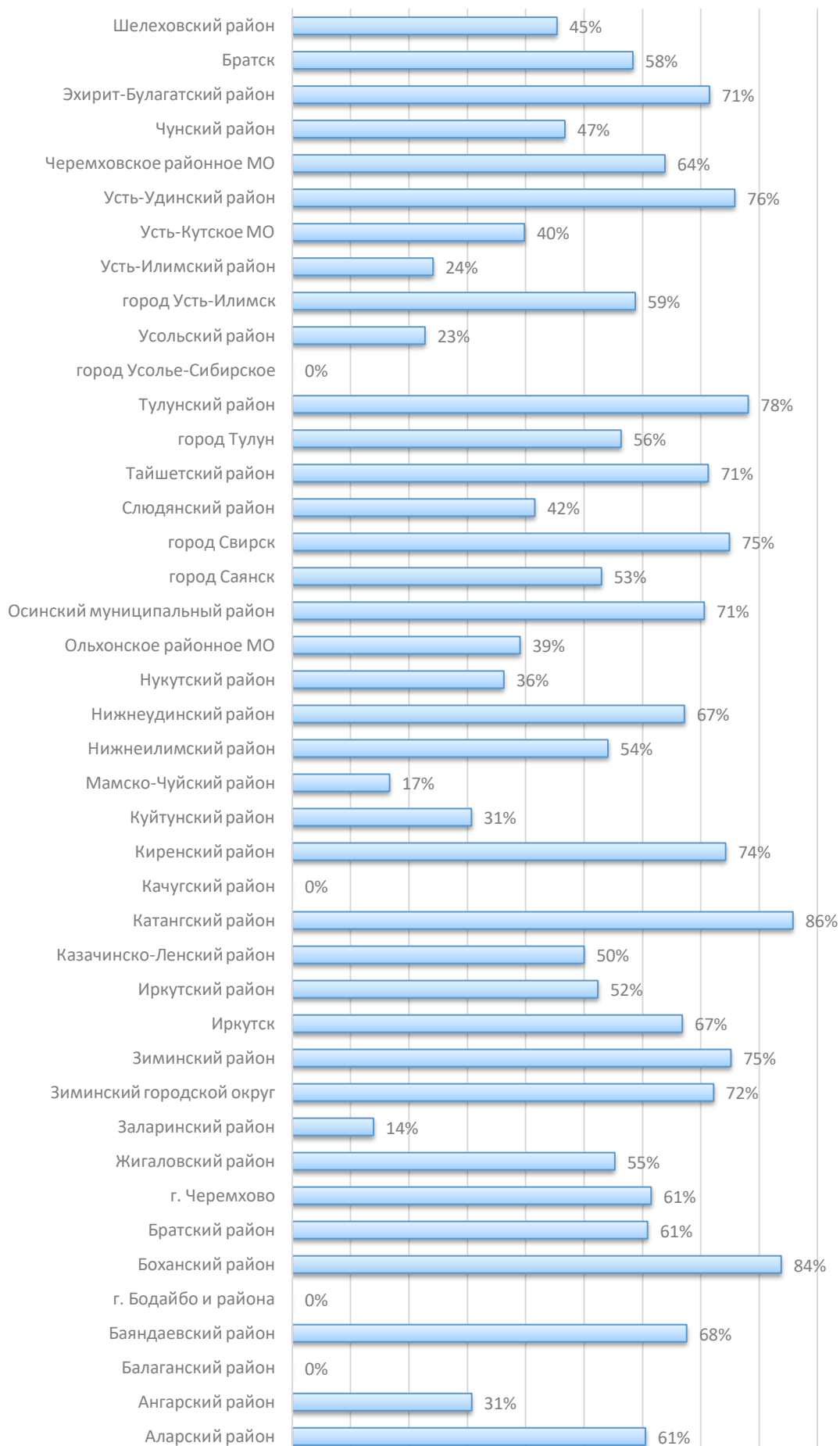
- следующие муниципальные образования Иркутской области показали активное участие педагогов в создании работ на электронной платформе и их проверке: Тайшетский район (84 педагога, процент проверки работ – 84%), Зиминский район (71 педагог, процент проверки работ – 88%), Тулунский район (77 педагогов, процент проверки - 88%), Зиминский район (71 педагог, процент проверки – 88%), Иркутский район (70 педагогов, процент проверки – 58%), Ольхонской районное МО (75 педагогов, процент проверки – 63%), Нижнеудинский район (54 педагога, процент проверки – 89%), город Усть-Илимск (54 педагога, процент проверки – 81%).

**Сведения о количестве участников, принимавших участие
в процедуре оценки уровня функциональной грамотности обучающихся
за отчетный период (по состоянию на 09.02.2023)**

Таблица 2

МО	Количество обучающихся, для которых созданы работы	Количество обучающихся, прошедших работу	Проценты
Аларский район	1294	783	61%
Ангарский район	1402	431	31%
Балаганский район	26	0	0%
Баяндаевский район	37	25	68%
г. Бодайбо и района	0	0	0%
Боханский район	450	377	84%
Братский район	897	546	61%
г. Черемхово	579	356	61%
Жигаловский район	114	63	55%
Заларинский район	309	43	14%
Зиминский городской округ	5212	3763	72%
Зиминский район	2701	2030	75%
Иркутск	3053	2040	67%
Иркутский район	3788	1983	52%
Казачинско-Ленский район	20	10	50%
Катангский район	415	356	86%
Качугский район	0	0	0%
Киренский район	1037	770	74%
Куйтунский район	189	58	31%
Мамско-Чуйский район	12	2	17%
Нижеилимский район	895	484	54%
Нижеудинский район	2495	1676	67%
Нукутский район	378	137	36%
Ольхонское районное МО	1386	542	39%
Осинский муниципальный район	51	36	71%
город Саянск	2320	1229	53%
город Свирск	239	179	75%
Слюдянский район	1680	698	42%
Тайшетский район	4253	3031	71%
город Тулун	4177	2353	56%
Тулунский район	1408	1100	78%
город Усолье-Сибирское	82	0	0%
Усольский район	22	5	23%
город Усть-Илимск	2971	1746	59%
Усть-Илимский район	1223	295	24%
Усть-Кутское МО	347	138	40%
Усть-Удинский район	645	489	76%
Черемховское районное МО	1394	890	64%
Чунский район	1852	865	47%
Эхирит-Булагатский район	936	669	71%
Братск	20166	11767	58%
Шелеховский район	613	278	45%

Количество обучающихся, прошедших работу (%)



Согласно сведений диаграммы 2 установлен процент обучающихся, прошедших работы при соотношении количества обучающихся, для которых были созданы работы, с количеством обучающихся, прошедших работу:

- свыше 80% обучающихся, прошедших работы, показали 2 муниципальных образования Иркутской области: Боханский район, Катангский район;

- в диапазоне от 70 до 80% обучающихся, прошедших работы, размещаются следующие муниципальные образования Иркутской области: Киренский район, Осинский муниципальный район, Усть-Удинский район, Эхирит-Булагатский район, Зиминский городской округ, Зиминский район, Тайшетский район, город Свирск, Тулунский район;

- в диапазоне от 50 до 70% обучающихся, прошедших работы, размещаются следующие муниципальные образования Иркутской области: г. Братск, Черемховское районное МО, город Усть-Илимск, город Тулун, город Саянск, Нижнеудинский район, Нижнеилимский район, Казачинско-Ленский район, Иркутский район, г. Иркутск, Жигаловский район, г. Черемхово, Братский район, Баяндаевский район, Аларский район;

- в диапазоне от 40 до 50% обучающихся, прошедших работы, размещаются следующие муниципальные образования Иркутской области: Шелеховский район, Чунский район, Усть-Кутское МО, Слюдянский район;

- 0% обучающихся, прошедших работы, установлены в 2 муниципальных образованиях Иркутской области: город Усолье-Сибирское, Балаганский район.

Сведения о количестве мероприятий по оценке уровня функциональной грамотности обучающихся за отчетный период (по состоянию на 09.02.2023)

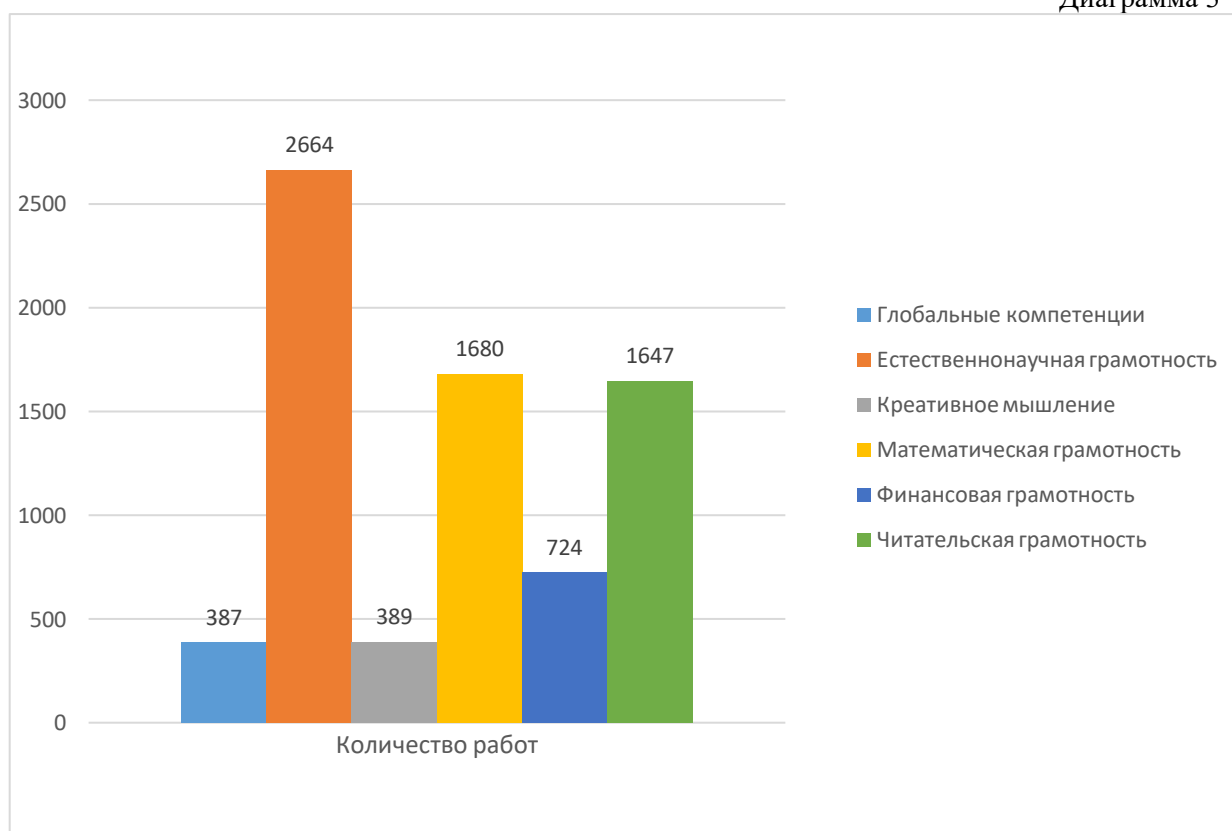
Таблица 3

Дата	Количество педагогов, принявших участие	Участники	Мероприятия
с 01.09.2022 по 01.10.2022	72	2146	195
со 02.10.2022 по 01.11.2022	312	6118	649
со 02.11.2022 по 01.12.2022	505	11648	1248
со 02.12.2022 по 09.01.2023	595	12327	1398
с 10.01.2023 по 09.02.2023	418	8212	832

Сведения об оценке уровня функциональной грамотности обучающихся за отчетный период (по состоянию на 09.02.2023)

Охват по направлениям функциональной грамотности представлен на диаграмме 3

Диаграмма 3

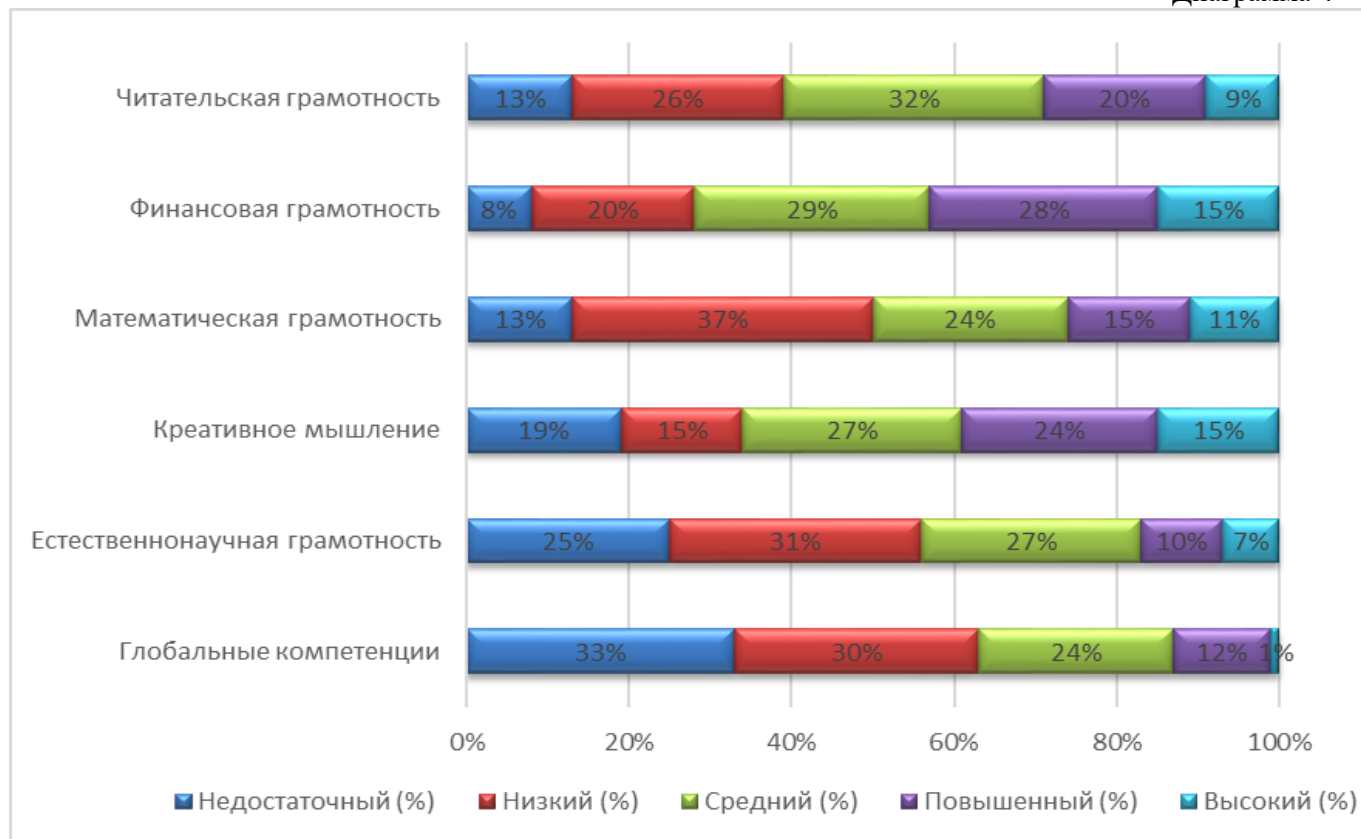


Уровень сформированности функциональной грамотности по направлениям в целом по Иркутской области представлен в таблице 4.

Таблица 4

	Недостаточный (%)	Низкий (%)	Средний (%)	Повышенный (%)	Высокий (%)
Глобальные компетенции	33%	30%	24%	12%	1%
Естественнонаучная грамотность	25%	31%	27%	10%	7%
Креативное мышление	19%	15%	27%	24%	15%
Математическая грамотность	13%	37%	24%	15%	11%
Финансовая грамотность	8%	20%	29%	28%	15%
Читательская грамотность	13%	26%	32%	20%	9%

Диаграмма 4



Рекомендации:

1) Представить результаты мониторинга на заседании координационного совета по формированию и оценке функциональной грамотности обучающихся образовательных организаций Иркутской области в срок до 27 февраля 2023 года с целью принятия управленческих решений и выработке методических предложений и рекомендаций.

2) Направить результаты мониторинга в адрес руководителей муниципальных образований Иркутской области в срок до 3 марта 2023 года.

3) Рекомендовать руководителям муниципальных образований Иркутской области принять к сведению информацию, полученную по результатам мониторинга.